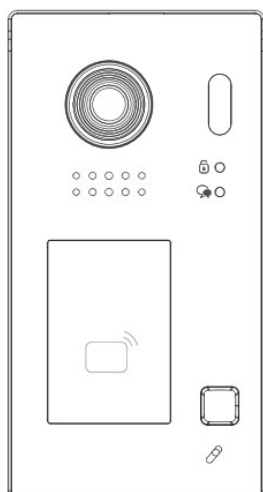


FUTURA

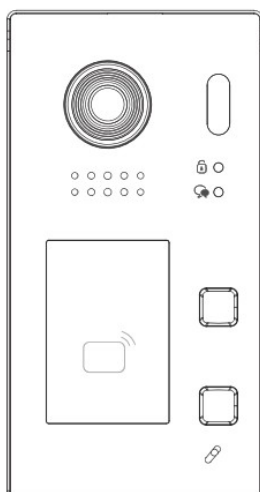
digital

2 VEZETÉKES KAPUTELEFON RENDSZER

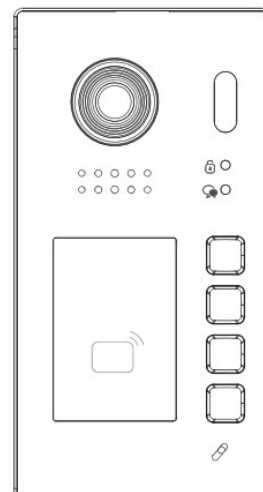
Videó kaputábla



FDH-611/ID/S1



FDH-611/ID/S2

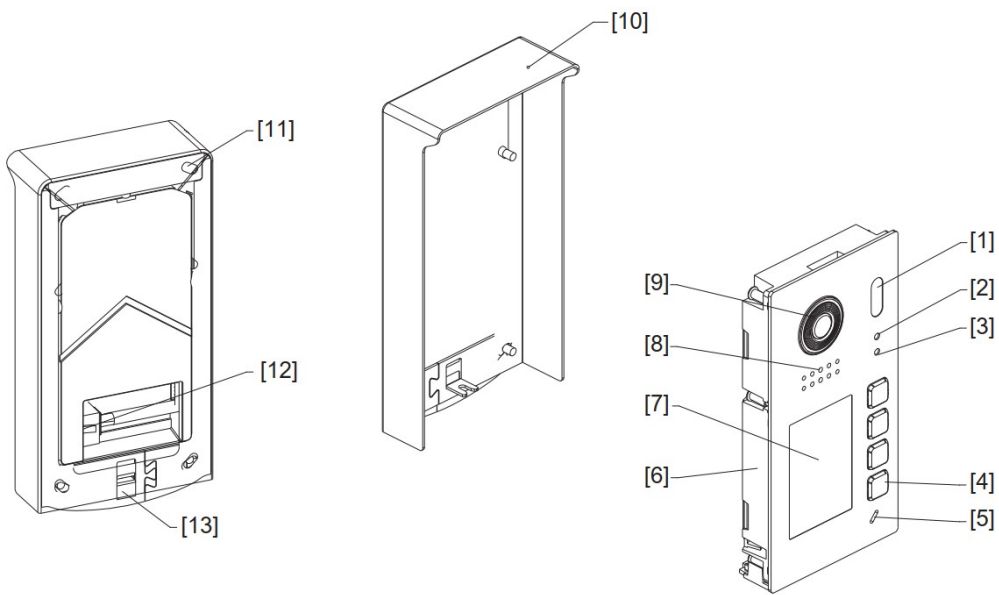


FDH-611/ID/S4

Tartalomjegyzék

1. Felépítés és funkciók.....	3
2. Szerelés.....	4
3. Elektromos zár csatlakoztatása.....	4
4. Bekötés, ajánlott vezeték, maximális távolságok.....	5
4.1. Alap bekötés.....	5
4.2. Csillagpontos bekötés.....	5
4.3. Maximális távolságok.....	6
5. Működés.....	6
5.1. Lakáskészülék hívása.....	6
6. Beállítások.....	7
6.1. Lakáskészülékről történő programozás.....	7
6.2. Kaputábla címének és nevének beállítása.....	7
6.3. Zárnyitás beállítások.....	8
6.4. Proximity kártyák programozása.....	8
7. Műszaki adatok.....	9
Jegyzetek.....	10

1. Felépítés és funkciók



[1] Éjszakai megvilágítás

[2] Zárnyítás visszajelző

[3] Hívás visszajelző

[4] Hívás gomb

[5] Mikrofon

[6] Előlap

[7] Névtábla

[8] Hangszóró

[9] Kamera

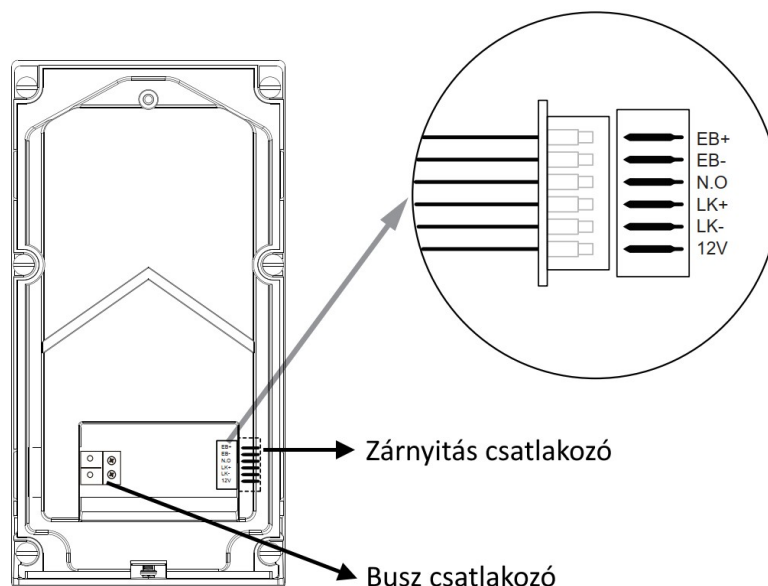
[10] Esővédő

[11] Rögzítési pont

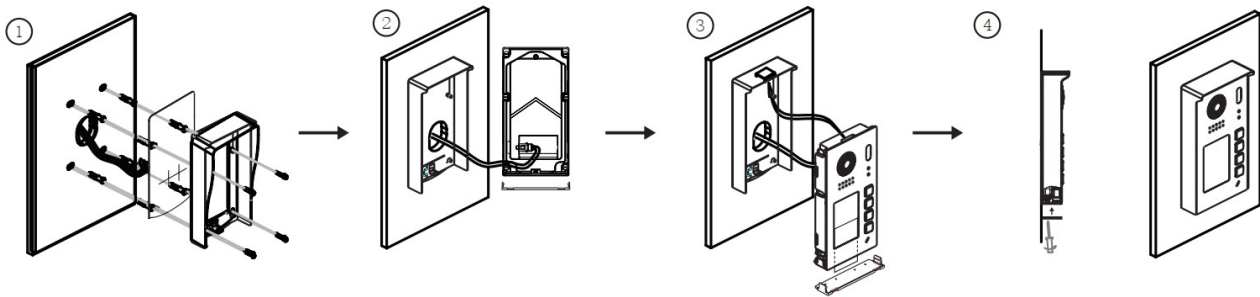
[12] Csatlakozók

[13] Rögzítő fül

Csatlakozók



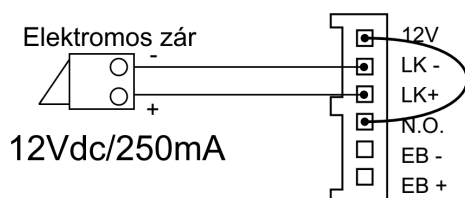
2. Szerelés



1. A kívánt magasságban alakítsa ki a helyet a kaputáblának és fúrja elő a rögzítési pontokat.
2. A mellékelt csavarokkal rögzítse az esővédőt a falhoz.
3. Csatlakoztassa a vezetéket, majd helyezze a kaputáblát az esővédő keretbe. Először csúsztassa felfelé a kaputáblát oly módon, hogy a felső rögzítő fül beakadjon, majd állítsa függőleges helyzetbe a kaputáblát.
4. Csavarja be az alsó rögzítő csavart, majd tegye helyére az alsó takaró lemezt.

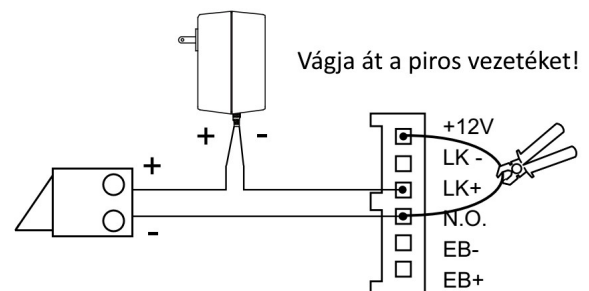
3. Elektromos zár csatlakoztatása

Zárnyitás maximum 12V_{dc}/250mA áramú zárok esetén



- Normál működésű (feszültségre nyitó) elektromos zárral használható
- A kaputábla 12V_{dc}-t ad ki, a kimenet maximum 250mA-ig terhelhető
- A zárnyitási mód a monitoron keresztül állítható, gyári beállítás szerint NORMALLY-OPEN
- Feszültségmentes kontaktushoz használjon 12V dc kiegészítő jelfogót.

Zárnyitás kiegészítő tápegység használatával



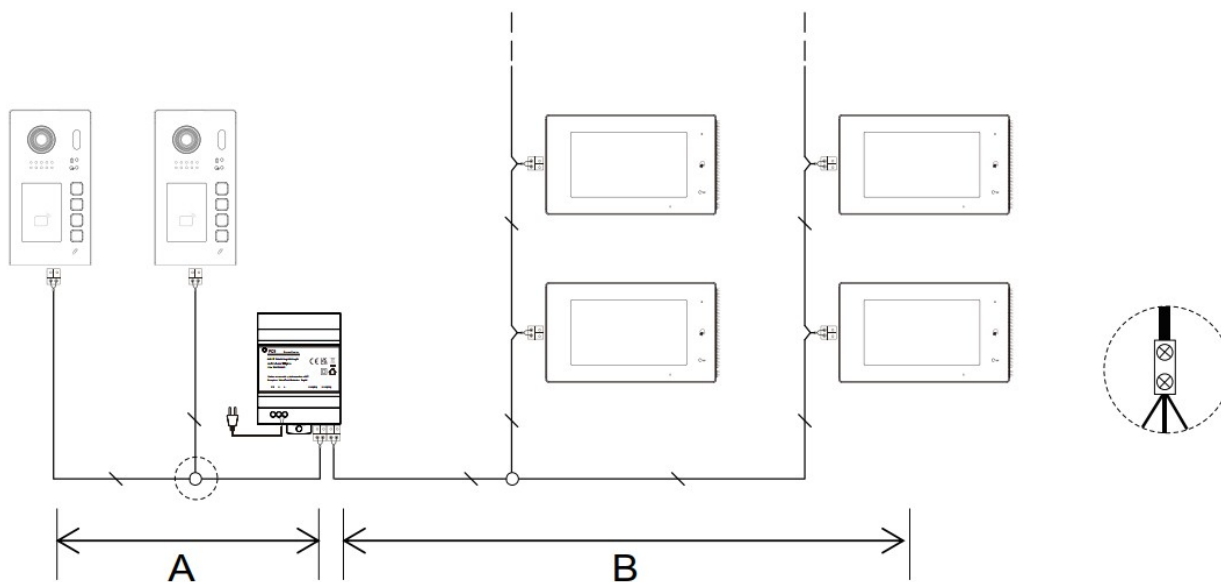
- A kiegészítő tápegységet az alkalmazott elektromos zárhoz kell méretezni.
- A kaputábla relé kimenete maximum 12V_{ac/dc}/1A kapcsolására alkalmas.
- A zárnyitási mód a monitoron keresztül állítható, NORMALLY-OPEN (gyári érték) vagy NORMALLY-CLOSE

4. Bekötés, ajánlott vezeték, maximális távolságok

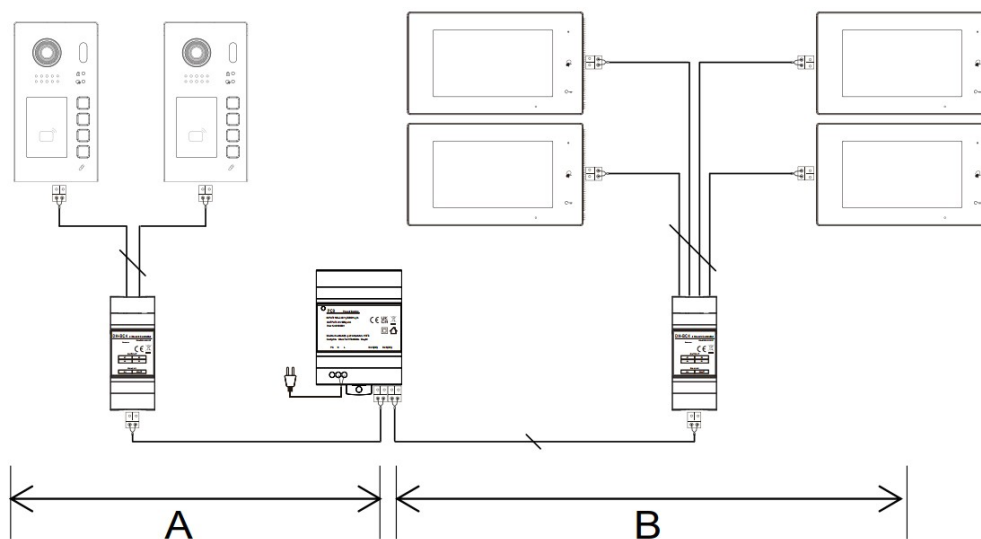
A környezeti zavaró hatások elkerülése miatt használjon csavart érpár szerkezetű, árnyékolt vezetékot, javasolt a JY(ST)Y 1x2x0,8 mm², nagyobb távolságokra és társasházi rendszerekhez a JY(ST)Y 1x2x1mm² vagy JY(ST)Y 1x2x1,5 mm² árnyékolt tűzjelző kábel használata. A teljes keresztmetszet felhasználása (párhuzamosítása) mellett használható Cat5e vagy Cat6 UTP vezeték.

NE HASZNÁLJON 6x0,22 mm² és hasonló biztonságtechnikai kábelt, valamint rézzel futtatott alumínium (CCA = Copper Cladded Aluminium) vezetékot, ezek magas ellenállásuk miatt nem biztosítják a megfelelő működési feszültséget a kaputáblának, a beltéri készülékeknek és az elektromos ajtózárnak!

4.1. Alap bekötés



4.2. Csillagpontos bekötés



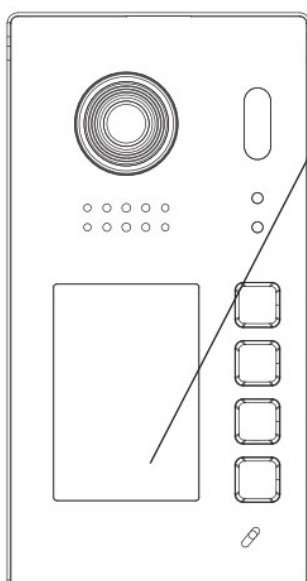
4.3. Maximális távolságok

Vezeték	A	B	Σ (A+B)
2x0,8	40m	60m	100m
2x1.0	60m	90m	150m
UTP	35m	55m	90m

5. Működés

5.1. Lakáskészülék hívása

Az előzőleg elvégzett, sikeres párosítást követően nyomja meg a **Hívó gombot** a lakáskészülék hívásához.



Érintse a proximity kártyát az olvasóhoz a zár nyitáshoz

Nyomja meg a gombot a 4-es lakáskészülék hívásához

Nyomja meg a gombot a 3-as lakáskészülék hívásához

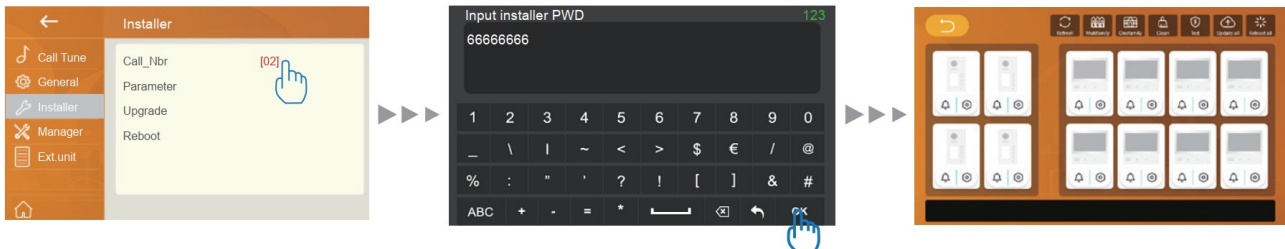
Nyomja meg a gombot a 2-es lakáskészülék hívásához

Nyomja meg a gombot a 1-es lakáskészülék hívásához

6. Beállítások

6.1. Lakáskészülékről történő programozás

1. Bármelyik csatlakoztatott belérin válassza a következő elérési útvonalat: **Beállítások » Telepítői » Vezérlőpult**, majd adja meg a telepítői kódot. (Gyári érték: 66666666)



2. Válassza a **Frissítés** lehetőséget a csatlakoztatott eszközök megjelenítéséhez és válasszon a lehetőségek közül:
 - **One family – Családi ház** (Minden lakáskészülék azonos gombhoz van hozzárendelve)
 - **Multi families – Társasházi rendszer** (A lakáskészüléket külön nyomógombhoz vannak rendelve)

Ezt követően a készülék automatikusan beállítja a hálózaton található készülékek fizikai címét, fő- és mellékcímeit.

3. A készülékek egyéni beállításainak távolról történő módosításához érintse meg a készüléket ábrázoló szimbólum alatt található **Beállítás** ikont (hatlapfejű csavaranyát ábrázoló piktogram) **Megjegyzés:** a továbbiakban ez a **Távoli beállítás**

6.2. Kaputábla címének és nevének beállítása

A kaputábla fizikai címe **01** a gyári beállítása szerint.

A **Távoli beállítás** menüben válassza a **Call_Nbr** lehetőséget.

- **DS_Nbr** – Kaputábla fizikai címe
- **Name** – Kaputábla neve



6.3. Zárnyítás beállítások

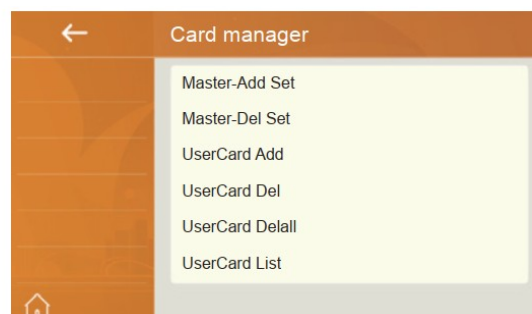
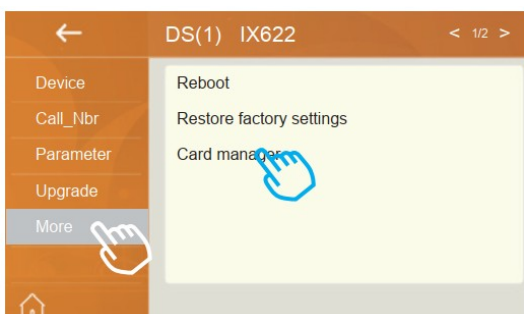
A **Távoli beállítás** menüben válassza a **Paraméter** lehetőséget.

- RL1_Mode – Zárnyítás mód beállítás (NO/NC)
- RL1_Timer – Zárnyítási idő beállítás



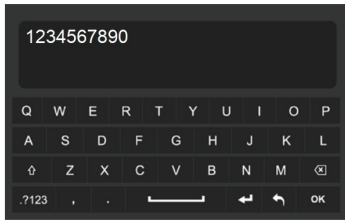
6.4. Proximity kártyák programozása

A **Távoli beállítás** menüben válassza az **Egyéb** lehetőséget, azon belül a **Kártya kezelés** menüpontot.

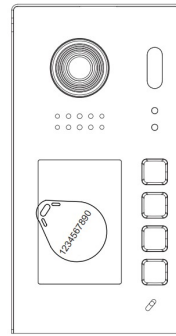


Proximity kártyák hozzáadása

1. A **Kártya kezelés** menüben válassza a **Usercard Add** pontot, ekkor a kaputábla proximity kártya olvasója szakaszosan világítani fog.
2. Írja be a proximity kártyán található sorszámot vagy lehetőség szerint érintse a kártyát a kaputábla olvasójához.
3. A hozzáadáshoz érintse meg az **Ok** gombot.



VAGY



Proximity kártyák törlése

1. A **Kártya kezelés** menüben válassza a **Usercard Del** pontot, ekkor a kaputábla proximity kártya olvasója szakaszosan világítani fog.
2. Írja be a proximity kártyán található sorszámot vagy lehetőség szerint érintse a kártyát a kaputábla olvasójához.
3. A törléshez érintse meg az **Ok** gombot.

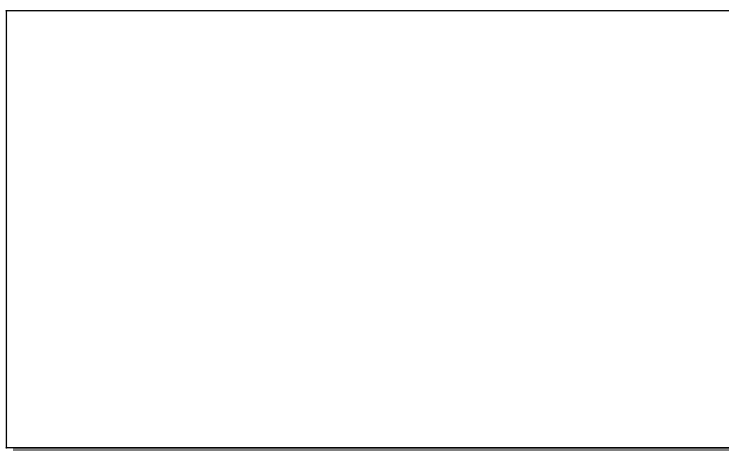
Mester kártyák programozása

1. A **Kártya kezelés** menüben válassza a **Master-Add Set** vagy **Master-Del Set** pontot, ekkor a kaputábla proximity kártya olvasója szakaszosan világítani fog.
2. Írja be a proximity kártyán található sorszámot vagy lehetőség szerint érintse a kártyát a kaputábla olvasójához.
3. A mesterkártya mentéséhez érintse meg az **Ok** gombot.

7. Műszaki adatok

Tápellátás:	20~28Vdc
Áramfelvétel:	Készenléti állapot: 2,3W Működés közben: 3,4W
Kamera:	2MP
Kamera látószöge:	155°-os halszemoptika
Vezetékezés:	2 vezetékes
Működési hőmérséklet:	-10°C - 50°C
Védettség:	IP54
Méretek:	177,3mm (Ma) x 93,6mm (Szé) x 37,8mm (Mé)

Az Ön márkakereskedője:



A dokumentáció a Dial-Comp KFT. szellemi tulajdona, ezért annak változtatása jogi következményeket vonhat maga után.
A fordításból, illetve a nyomdai kivitelezésből származó hibákért felelősséget nem vállalunk. A leírás és a termék változtatásának jogát a forgalmazó és a gyártó fenntartja.

Utolsó módosítás: 2024. október 22.